



PROFIL MUNICIPAL DE SAINT-PHILIPPE-DE-NÉRI

Une réalisation de



901, 5^e Rue, suite 100
La Pocatière (QC) G0R 1Z0
Téléphone : 418 856-3482
Télécopieur : 418 856-5053
sadck@sadckamouraska.com

Automne 2009

Table des matières

Remerciements et partenaires	3
Pourquoi des profils sociaux économiques	4
Faits saillants pour la municipalité de Saint-Philippe-de-Néri	5
Évolution de la population municipale 1986-2006	6
Évolution de la part des moins de 25 ans dans la population municipale	7
Évolution de la part des 65 ans et plus dans la population municipale	8
Plus haut niveau de scolarité atteint chez les 15 ans et plus	9
Situation du logement à Saint-Philippe-de-Néri	10
L'emploi par secteur de la population municipale	11
Lieu de travail habituel de la population municipale	12
Le chômage et le revenu des ménages à Saint-Philippe-de-Néri	13
Les dépenses de fonctionnement, par poste, de la municipalité	14
Conclusion	15

Remerciements

Cette série de documents d'information a été réalisée par :

- Madame Brigitte Pouliot, directrice générale de la SADC du Kamouraska;
- Monsieur Maurice Pedneault, conseiller en développement local à la SADC du Kamouraska;
- Madame Émilie Dupont, chargée de projet pour la SADC du Kamouraska;
- Madame Jacqueline Théberge, secrétariat et bureautique à la SADC du Kamouraska.

Nous remercions également nos collaborateurs :

- Emploi-Québec La Pocatière;
- Le Centre local de développement (CLD) du Kamouraska;
- La MRC de Kamouraska;
- La Chambre de commerce de Kamouraska-L'Islet;
- Les analystes régionaux de Statistique Canada et de l'Institut de la Statistique du Québec;
- Le Réseau des SADC du Québec et son outil de requêtes en statistiques, MIG.

Pourquoi des profils sociaux économiques ?

En 1999, le besoin de disposer de portraits de nos milieux locaux était criant. C'est ainsi qu'avaient été créés les profils municipaux « L'avenir c'est ici » des 19 municipalités couvertes par la SADC du Kamouraska.

En 2009, la nécessité de mettre à jour ce document se fait particulièrement sentir. Ces nouveaux portraits sont davantage comparatifs pour relativiser la situation municipale au regard de la situation de la MRC et de l'ensemble du Québec. Bien sûr, ils ne présentent pas tous les indicateurs analysables dans une collectivité, mais les éléments que nous faisons ressortir vont permettre d'avoir un portrait général et simple de la situation locale. La MRC de Kamouraska, comme bien d'autres MRC du Québec, fait face à de nombreux enjeux et elle va devoir relever et composer avec des défis pour assurer son développement pour les prochaines décennies.

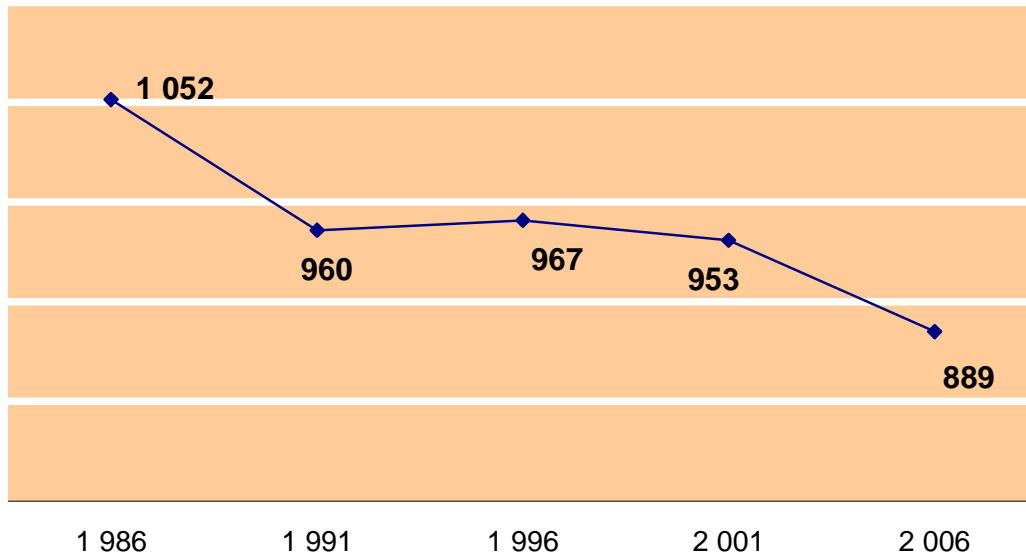
L'enjeu démographique, de par le vieillissement de la population et le départ d'une part importante des jeunes mais également, par l'intégration des nouveaux arrivants. Cet enjeu amène la question de la prise en charge des personnes âgées et les soins de santé mais également la question intergénérationnelle; ceci se reflète aussi dans la relève dans les entreprises et les instances de décisions, ainsi que les besoins croissants en main-d'oeuvre pour compenser les départs à la retraite d'un contingent important de baby-boomers. **L'enjeu économique**, qui pose la question du maintien et de la création d'emplois viables mais aussi qui questionne sur la place de l'innovation, de la formation et de l'entrepreneuriat. **L'enjeu social**, pour conserver une qualité de vie appréciable avec un milieu culturel dynamique, dans une communauté solidaire et en santé. Et enfin, **l'enjeu environnemental**, qui intervient dans tous les autres aspects sociaux économiques pour assurer un développement durable du territoire.

Les municipalités de la MRC auront toutes, dans les prochaines années, à mettre à jour leurs plans de développement locaux. Ce portrait de votre municipalité se veut donc un outil pour faciliter la prise de décision des acteurs locaux.

Faits saillants pour la municipalité de Saint-Philippe-de-Néri

- ▶ Saint-Philippe-de-Néri comptait 889 habitants en 2006. La population municipale est en baisse constante depuis vingt ans (1052 en 1986).
- ▶ L'âge médian de la population était de 43,5 ans en 2006.
- ▶ Les moins de 25 ans représentaient 27 % de la population municipale en 2006 contre 33,2 % en 1996.
- ▶ Les 65 ans et plus représentaient 15,7 % de la population municipale en 2006 contre 15 % en 1996.
- ▶ La valeur moyenne des logements est de 80 290 \$.
- ▶ 24 % des habitants de Saint-Philippe-de-Néri occupent un emploi dans le secteur de la fabrication, 16 % dans les autres services et 15 % dans le secteur de l'agriculture et des industries relatives aux ressources.
- ▶ Saint-Philippe-de-Néri comptait 48 entreprises en 2007 dont 16 de quatre employés et moins.
- ▶ 29 % des habitants de Saint-Philippe-de-Néri travaillent dans leur municipalité de résidence.
- ▶ Le revenu médian des ménages de Saint-Philippe-de-Néri était de 46 889 \$ en 2006.

Évolution de la population municipale 1986-2006

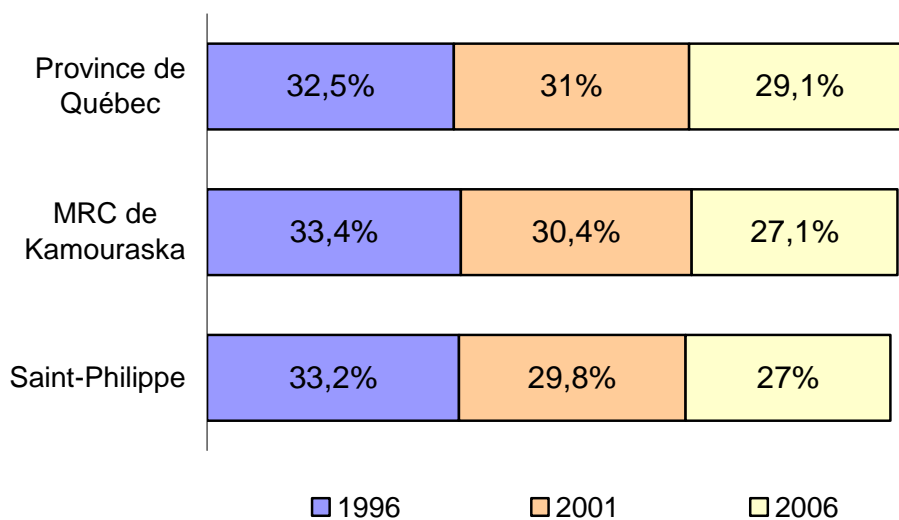


Source : Statistique Canada – recensements 1996, 2001 et 2006.

La municipalité de Saint-Philippe-de-Néri comptait 889 habitants en 2006. La tendance générale est à la baisse depuis plusieurs décennies, malgré une relative stabilité démographique observée pour la période 1991-2001. Ces dix dernières années, la population municipale a diminué de 8,7 %, soit une perte plus importante qu'à l'échelle de la MRC de Kamouraska (-4,9 %).

Parallèlement, l'âge médian de la population passe de 37,9 ans en 1996 à 43,5 ans en 2006, confirmant ainsi le vieillissement de la population municipale; vieillissement plus marqué qu'au Québec (41 ans) et que dans la MRC (45,1 ans). Cette tendance est confirmée par l'importance respective des moins de 25 ans et des 65 ans et plus dans la population municipale, comme le montre le graphique suivant.

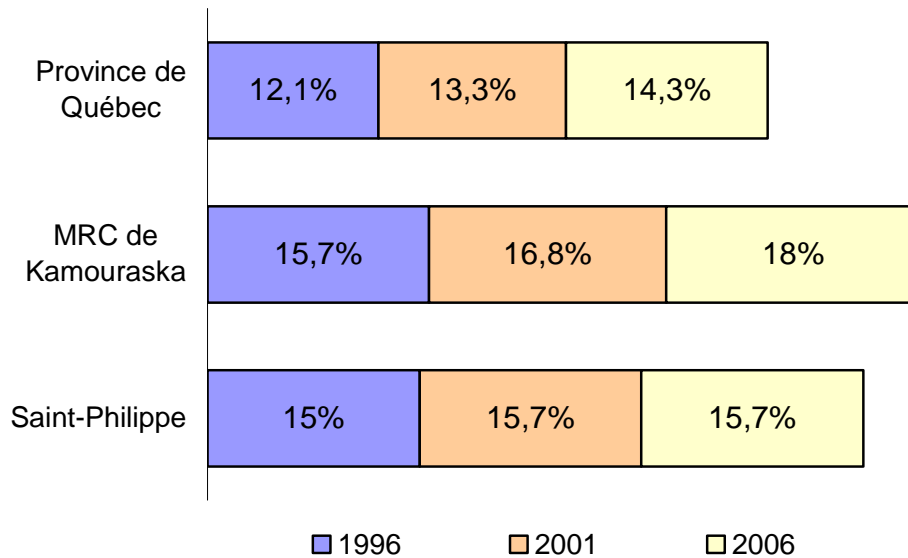
Évolution de la part des moins de 25 ans dans la population municipale



Source : Statistique Canada – recensements 1996, 2001 et 2006.

La situation des jeunes âgés de moins de 25 ans à Saint-Philippe-de-Néri est préoccupante. Depuis 1996 leur nombre n'a cessé de diminuer, passant de 320 à 240 en 2006, soit de 33,2 % de la population municipale à 27 %. Cette baisse de 6,2 points, sensiblement identique à l'ensemble de la MRC (-6,3 points), est d'autant plus marquante qu'à l'échelle provinciale, cette classe d'âge n'a subi qu'une baisse de 3,4 points sur la même période.

Évolution de la part des 65 ans et plus dans la population municipale

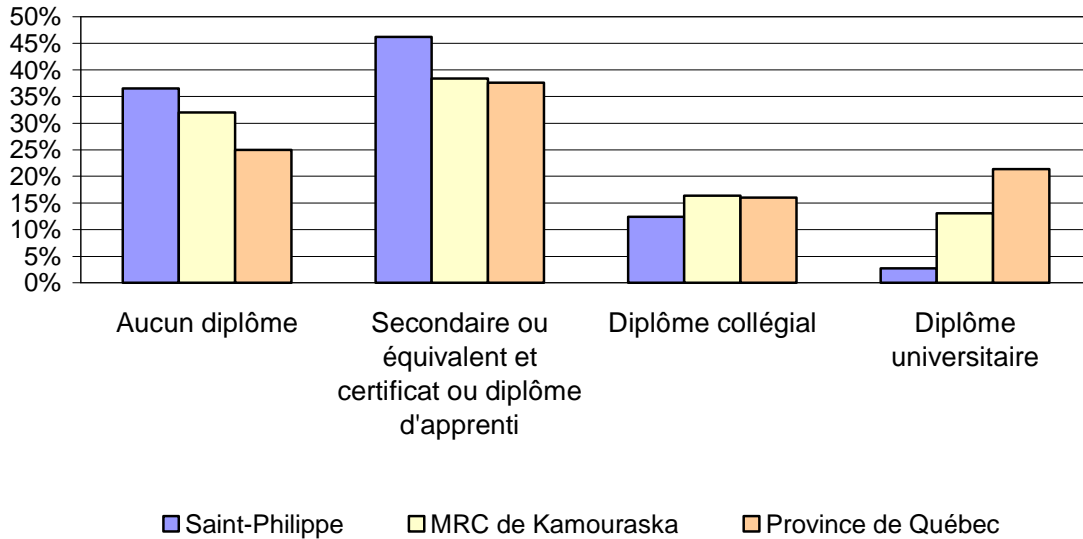


Source : Statistique Canada – recensements 1996, 2001 et 2006.

Les 65 ans et plus à Saint-Philippe-de-Néri (15,7 %) sont, proportionnellement, moins présents que dans la MRC (18 %) et que dans la province (14,3 %). De même, l'augmentation de cette classe d'âge à Saint-Philippe-de-Néri (+0,7 points), ces dix dernières années, a été moins importante qu'au Québec (+2,2 points) et que dans la MRC (+2,3 points).

On peut conclure cette section en disant que la population de Saint-Philippe-de-Néri diminue et vieillit, avec des jeunes de moins en moins présents mais une classe d'âge des 65 ans et plus en faible augmentation.

Plus haut niveau de scolarité atteint chez les 15 ans et plus



Source : Statistique Canada – recensement 2006.

Concernant le plus haut niveau de scolarité atteint chez les 15 ans et plus, Saint-Philippe-de-Néri abrite davantage de non diplômés (37 %) que l'ensemble de la MRC (32 %) et que la province (25 %). On y trouve également plus de diplômés du secondaire et équivalent, mais proportionnellement moins de diplômés du niveau collégial. Enfin, il y a une proportion de diplômés universitaires à Saint-Philippe-de-Néri (3 %) bien inférieure à celle de la MRC (13 %) et à celle de la province (21 %).

On peut donc dire que la population municipale est, proportionnellement, un peu moins diplômée que l'ensemble de la population de la MRC.

Le logement à Saint-Philippe-de-Néri

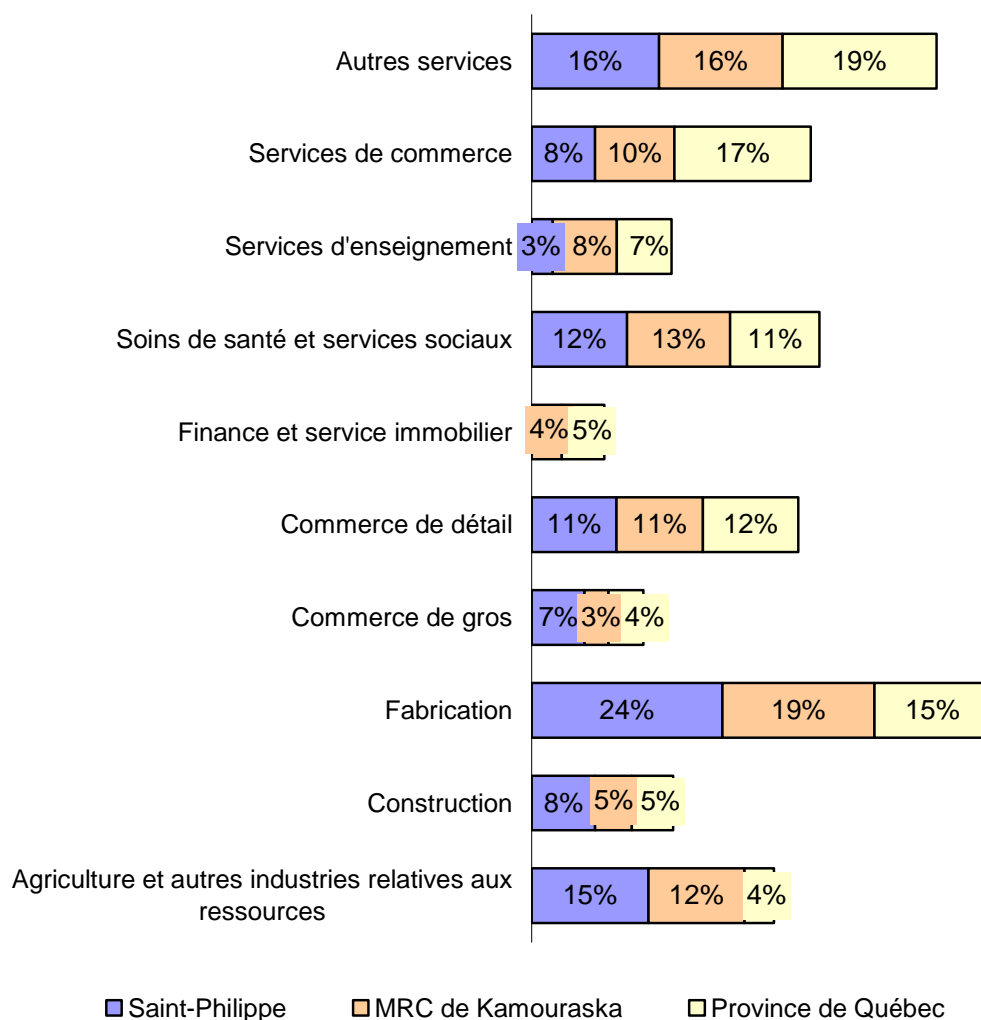
Concernant la situation du logement à Saint-Philippe-de-Néri, la valeur moyenne des logements (80 290 \$) est inférieure à celle de l'ensemble de la MRC (101 649 \$) et du Québec (182 399 \$).

On peut également noter que 67,1 % des résidences de Saint-Philippe-de-Néri sont occupées par leur propriétaire, pourcentage supérieur à la moyenne québécoise (60,1 %) mais inférieur à la situation dans la MRC (76,36 %).

Enfin, il y a une fois et demie plus de maisons individuelles à Saint-Philippe-de-Néri (65,8 %) qu'au Québec (45,7 %) ce qui est légèrement moins que dans la MRC (73,5 %).



L'emploi par secteur, de la population municipale



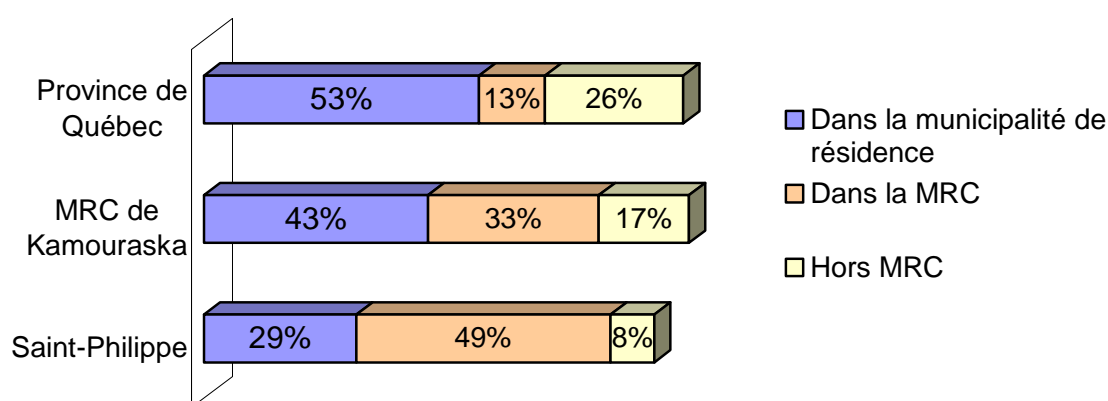
Source : Statistique Canada – recensement 2006.

Les principaux secteurs d'emplois occupés par la population de Saint-Philippe-de-Néri sont la fabrication (24 %), les autres services (16 %) et l'agriculture et les autres industries relatives aux ressources (15 %).

Les entreprises de quatre employés et moins emploient 41,6 % des travailleurs du Kamouraska. La municipalité de Saint-Philippe-de-Néri comptait, pour sa part en 2007, 48 entreprises dont 16 de 4 employés et moins. (Source : Module d'Information Géographique – MIG – Réseau des SADC du Québec).

La part des travailleurs de Saint-Philippe-de-Néri exerçant leur activité à domicile¹ (15 %), est proche de la situation de la MRC (12 %) mais se distingue de la moyenne québécoise (7 %).

Lieu de travail habituel de la population municipale



Source : Statistique Canada – recensement 2006².

La part des habitants de Saint-Philippe-de-Néri travaillant dans leur municipalité de résidence (29 %) est bien inférieure à l'ensemble de la population de la MRC (43 %) et de la province (53 %). Toutefois, près de la moitié des Saint-Philippiens travaillent dans une autre municipalité à l'intérieur de la MRC (49 %). Finalement, ce sont près de huit habitants sur dix de la municipalité qui travaillent au sein de la MRC de Kamouraska.

¹ Les activités professionnelles à domicile comprennent les travailleurs autonomes, ainsi que ceux ayant une entreprise ou leur lieu de travail sur leur propriété. Exemple : garagiste, agriculteur, restaurant...

² Dans l'ensemble de la population active occupée de 15 ans et plus, les travailleurs sans adresse fixe de travail et ceux exerçant à l'extérieur du Canada n'étant pas identifiables comme « ayant un lieu habituel de travail », la somme des pourcentages peut ne pas atteindre 100 %.

Le chômage et le revenu des ménages à Saint-Philippe-de-Néri

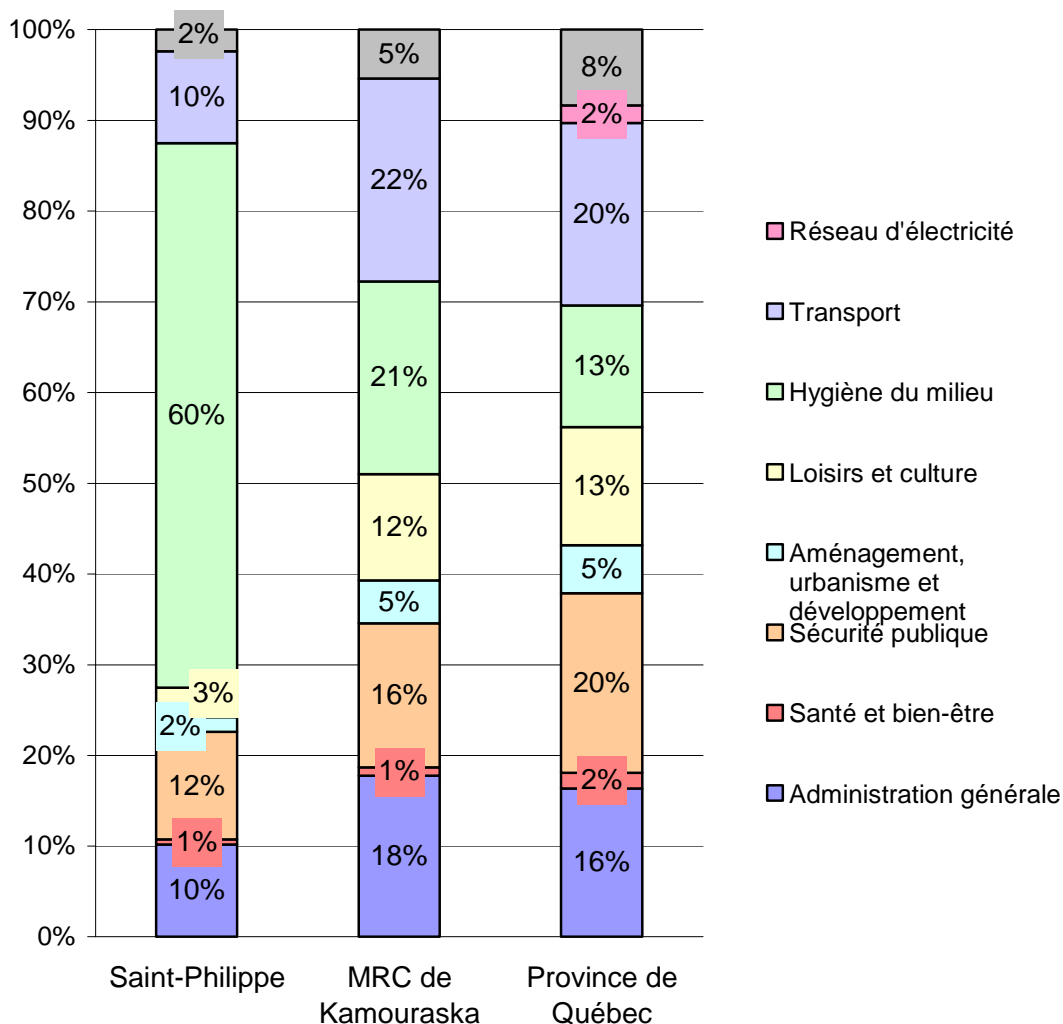
Concernant le chômage dans la MRC, les chiffres sont fortement influencés par les activités de Bombardier et la saisonnalité des emplois. Emploi-Québec La Pocatière, estime ce taux à 8,2 % pour l'année 2007-2008, ce qui est mieux que pour l'ensemble du Bas-Saint-Laurent (10,5 %) mais moins bon que pour le Québec (7,2 %). Les jeunes de 34 ans et moins sont davantage touchés par ce phénomène soit 29,2 % dans la MRC et 27,7 % dans la région Bas-Laurentienne pour la même période.

Pour cette même période, on estime que 13,9 % des familles de la MRC de Kamouraska vivent de l'aide financière de dernier recours.

Enfin, le revenu médian des ménages de Saint-Philippe-de-Néri s'élevait à 46 889 \$ en 2006, tandis que ceux de la MRC de Kamouraska et de la province s'élevaient, respectivement, à 51 583 \$ et 58 678 \$.

Finalement, la dernière section de ce document va s'arrêter sur les pourcentages par poste, des dépenses de fonctionnement de la municipalité de Saint-Phillippe-de-Néri, comparativement aux mêmes dépenses de l'ensemble des municipalités de la MRC et du Québec.

Pourcentages par poste, des dépenses de fonctionnement de la municipalité



Source : ministère des Affaires municipales, des Régions et de l'Occupation du territoire - 2005.

La municipalité de Saint-Philippe-de-Néri a consacré, proportionnellement, une grande part de son budget pour l'hygiène du milieu (60 %), se distinguant fortement de l'ensemble des municipalités de la MRC (21 %) et de celles du Québec (13 %). Cela a des répercussions à la baisse sur les autres postes de dépenses, comparativement à l'ensemble des municipalités de la MRC et du Québec.

Conclusion

Mesdames, Messieurs, vous venez de prendre connaissance du portrait de votre municipalité. Comme vous pouvez le constater, il n'y a pas d'analyse fine des différents paramètres concernant votre milieu. Il s'agit plutôt d'une photographie comparative de la situation à un moment donné.

Pour nous, la SADC, ainsi que nos partenaires du développement, nous estimions important de rappeler quelques données de base pour vous permettre d'amorcer tout projet de développement, en ayant à l'esprit la planification stratégique de la MRC et les principaux enjeux (4) dont nous faisons état en début de ce fascicule, lesquels vont guider le travail des prochaines années.

Nous espérons donc que ce portrait général de votre municipalité puisse s'ajouter à votre trousse d'outils de travail et de référence facilitant la mise à jour de votre plan de développement local.

Nous avons été très enthousiasmés par la mise à jour de ces portraits et nous osons croire que vous pourrez nous alimenter, au fil des ans, sur certains de ces paramètres, tant par leur évolution que par tout autre élément qui sont critiques ou significatifs pour votre milieu. Nous sommes persuadés qu'en 10 ans, les situations évoluent de manière trop importante et que, faute d'informations pertinentes, nous puissions manquer des opportunités.

Brigitte Pouliot,

Directrice générale

SADC du Kamouraska